

Chef de Projet Conception : J. CABALLINA - jcaballina@tda-archi.com

Projet	EHPAD LES VIGNES 1, RUE DE LA MORTEAU 08360 CHÂTEAU PORCIEN	A3113
		DP
		26/06/2024
Maître d'Ouvrage	EHPAD LES VIGNES 1, RUE DE LA MORTEAU 08360 CHÂTEAU PORCIEN Tel : 03.24.72.80.42 eMail : finances@ehpad-ardennes.fr	
Assistant à Maîtrise d'Ouvrage		

DP11 / NOTICE COMPLÉMENTAIRE

• PRESENTATION DE L'OPERATION

La présente demande concerne le remplacement de certaines menuiseries du bâtiment Dumottiez (Cf. pièce **DP1 Plan de situation**). Le bâtiment dispose de qualités architecturales certaines mais présente à ce jour des dégradations avancées au niveau des menuiseries et des désordres en façades de type fissures et trous dans l'appareillage des moellons.

La demande de travaux concerne ainsi le remplacement des menuiseries vétustes, la réfection des calfeutrements d'encadrement sur les menuiseries plus récentes, et la reprise des désordres dans l'appareillage.



- **RECAPITULATIF DE L'OPERATION**

Commune : CHATEAU PORCIEN - 08360
Etablissement : EHPAD Les Vignes
Adresse : 1, RUE DE LA MORTEAU – 08360 CHATEAU PORCIEN
Parcelles concernée(s) : 000 AH 213 (parcelle du bâtiment Dumottiez) ; 000 AH parcelles n°1, 2, 212, 220, 221, 229, 230 (autres parcelles)
Réglementation applicable : Zone UAi du PLU
Nature du Projet : Remplacement de certaines menuiseries sur le bâtiment DUMOTTIEZ
Maître d'Ouvrage : EPSMS DU SUD ARDENNAIS - Représenté par Stéphanie GREVAIN, Directrice 1, RUE DE LA MORTEAU – 08360 CHATEAU PORCIEN
Architecte : TECHNIQUES DESIGN ARCHITECTURES 29 RUE CHANZY 51100 REIMS

FACADES

Les façades seront enduites par un enduit monocouche de teinte **Beige Slit** (Case F2 du Nuancier de la ville de GIVET). Les cornières d'angle seront masquées.

MENUISERIES

Les menuiseries à remplacer se situent sur le bâtiment accolé à l'UVP (Unité de Vie Protégée).

- L'UVP est installée dans la partie rectangulaire du bâti ; son état est correct.
- La partie annexe n'est plus occupée et sert plutôt de remise ; son état est dégradé.

Les désordres en façades sont principalement sur le bâtiment annexe, mais certains problèmes d'appareillages sont présents sur les allèges des menuiseries de l'UVP (**Cf. DP4 Façades**).

Le remplacement des menuiseries sur la partie annexe prévoit ainsi :

- La dépose soigneuse des baies existantes
- La reprise et l'habillage des ébrasements
- La pose de menuiseries bois, avec ouvrant à la française (simple ou double vantaux selon PC4)
- Les petits bois collés sur les parties vitrées

La teinte retenue pour les fenêtres remplacées est le « Blanc Vars 0013 » du Nuancier du PNRA.

En effet, l'UVP présente déjà des menuiseries de teinte blanc cassé, qui sont conservées. Ceci permettra à l'ensemble UVP et Annexe de rester cohérent.

La porte d'accès principale est remplacée par une porte en bois peint, à motif grand cadre et partie haute vitrée et petit-bois collés. **Celle-ci sera marquée dans une teinte plus prononcée ; nous préconisons le « Vert Sophora 0953 » du Nuancier du PNRA.**

Les deux portes de service côté Sud de l'annexe seront remplacées et seront en bois à motif vertical simple. **La teinte retenue est aussi le « Vert Sophora ».**

DESCENTES EAUX PLUVIALES

Les descentes d'eau pluviale présentent des désordres (fuites et défaut de raccord) mettant en péril la maçonnerie du bâtiment. Le projet prévoit le remplacement des descentes d'eau sur l'ensemble du bâtiment et le bon raccordement de celles-ci sur les regards en pied de bâtiment. **Elles seront en zinc naturel sans pré-patinage.**

ESPACES EXTERIEURS

Aucune intervention n'est prévue sur les espaces extérieurs.

SITUATION DU BÂTIMENT



DP1 Plan de situation

REPORTAGES PHOTOGRAPHIQUES



Vue de l'entrée principale



Défaut d'appareillage en allège de l'UVP



Façade principale



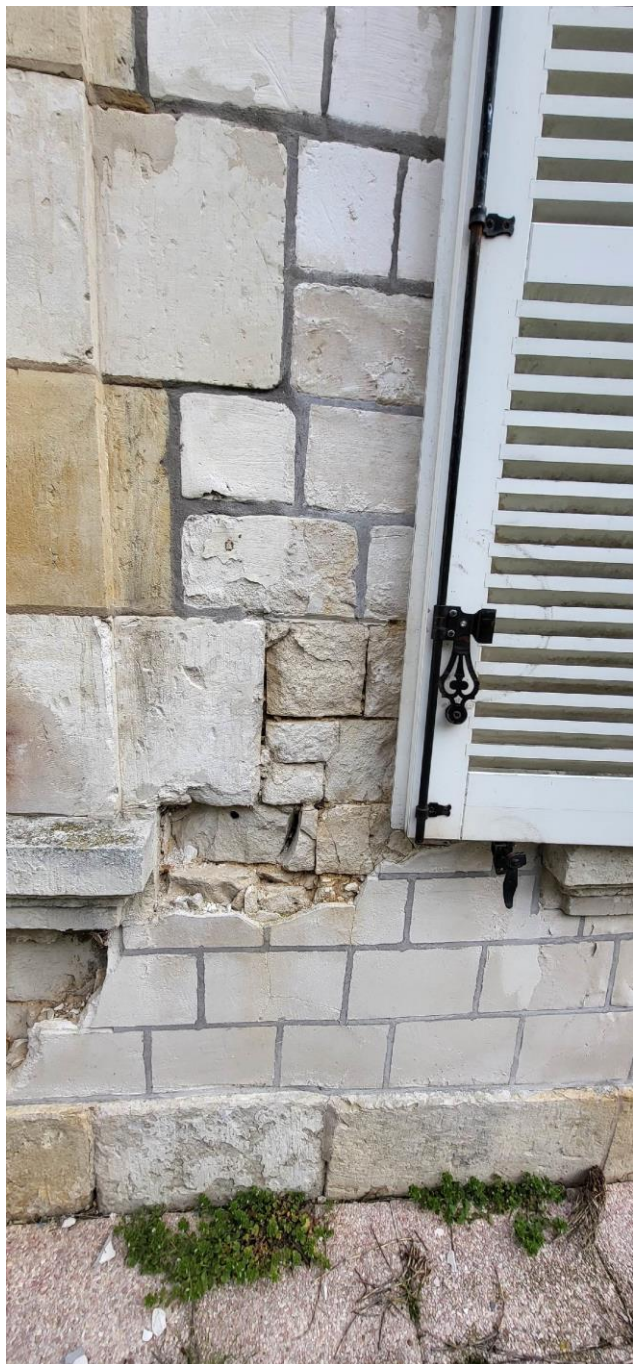
Dégradation du pied de bâtiment (Est)



Angle UVP / Annexe (Sud)



Pied de descente EP



Défaut d'appareillage sur allège UVP



Fissure en façade Est de l'annexe